

Zuhause

Ausgabe – Oktober bis Dezember



**Ein aufregender Sommer
neigt sich dem Ende zu**



Inhalt



- 03 **Vorwort**
- 04 **Stadtführung durch Pattensen**
- 06 **Ein bisschen Dänemark**
- 07 **Urlaubs-Rätsel**
- 08 **Schreiberling gesucht**
- 09 **Spaziergänge**
- 10 **Sommerspiele**
- 12 **Geburtstage**
- 13 **Gedicht „Der September“**
- 15 **Brandschutz**
- 16 **Neue Mitarbeiter**
- 18 **Unsere Gärtnerin**
- 19 **Männerstammtisch**
- 20 **Einzüge und Abschiede**
- 21 **Neue Friseurin / Impressionen**
- 22 **Küche aktuell**

- 23 **Rezept „Aprikosenkuchen“**
- 24 **Ausflug in die Wedemark**
- 28 **Eis-Flatrate**
- 30 **Sommerobst**
- 31 **Unser Förderverein**
- 32 **Callas / Neue Sitzbänke**
- 33 **Sturzrisiko**
- 35 **Musik liegt in der Luft**
- 36 **Werbung früher und heute**
- 37 **Kreatives Gestalten**
- 38 **Friedensgebet**
- 40 **Auflösung Rätsel**
- 41 **Der Herbst kommt**
- 42 **Veranstaltungen / Gedicht**
- 44 **Einladung Jubiläum**

Sämtliche Personenbezeichnungen gelten gleichwohl für alle Geschlechter.

Impressum

Herausgeber: CMS Pflgewohnstift Pattensen
Koldinger Str. 13a • 30982 Pattensen

Auflage: 300

Nächste Ausgabe: Januar 2023

Redaktion: Melanie Piller, Maren Kirschner,
Astrid Buschold

Layout: Prospektlabor – Sarah Libéral
www.prospektlabor.de

Druck: printaholics GmbH
www.printaholics.com



Liebe Leser/innen

Der Sommer neigt sich langsam dem Ende. Wir konnten wieder einiges mit unseren Bewohnerinnen und Bewohnern unternehmen. Dieses können Sie ganz gespannt dieser Ausgabe unserer Hauszeitung entnehmen.

In diesem Jahr haben wir wieder eine Eis-Flat für den guten Zweck veranstaltet und haben uns sehr darüber gefreut, dass dieses auch wieder gut besucht wurde. **Dieses Mal haben wir uns dazu entschieden die Einnahmen an das Pattenser Bad zu spenden.**

Nun blicken wir auf den kommenden Herbst und einem für unser Haus und einigen Mitarbeiter/innen besonderem Jubiläum. **Wir freuen uns sehr dieses mit den Mitarbeiter/innen und Bewohner/innen zu feiern.** Wie in der letzten Zeitung erwähnt, feiern wir das 20 jährige Jubiläum des Hauses und das derer die

auch Ihre Jubiläen haben und hatten. Alle sollen auf Ihre Kosten kommen.

Was genau geplant ist wird jedoch vorher nicht verraten. Es soll für alle weiterhin eine Überraschung bleiben.

Melanie Piller, Residenzleitung





Stadtführung

Mit Herrn Schuhrk durch Pattensen

Ende Juni waren wir mit Herr Schuhrk in der Heimatstube verabredet. **Umgeben von historischen Bildern und Gegenständen erzählte er uns dort einiges aus der Stadtgeschichte.** Anschließend machten wir einen kleinen Rundgang durch die Pattensener Altstadt.

Am Wieterschen Haus vorbei: das einzige noch stehende Wohnhaus, das von dem großen Brand von 1733 verschont geblieben ist.

Durch die Marktstraße gingen wir vorbei am Marktplatz und über den Corvinusplatz bis zur St.-Lukas-Kirche. Im Ursprung wurde diese im 12. Jahrhundert erbaut, zuletzt 1967/68 renoviert.

Herr Schuhrk erzählte uns auf dem gesamten Rundweg immer wieder spannende Geschichten. Wir hörten von bekannten Menschen und besonderen

Ereignissen. Pattensen hat viel erlebt - danke, lieber Herr Schuhrk, für die wunderbare Stadtführung!

Maren Kirschner, Sozialer Dienst



Pattensen
Anno Domini 1540



Quelle: Heimatstube Pattensen





Ein bisschen Dänemark

Soft-Eis in der Pattenser Altstadt

An zwei schönen Sommervormittagen im August machten wir uns auf zu einem kleinen Ausflug zum Dänen in die Talstraße. An einem Tisch im Biergarten Platz genommen, bestellten wir das bekannte dänische Soft-Eis mit Sahne und einer leckeren Soße.

Es schmeckte köstlich und in geselliger Runde wurde genossen und erzählt und miteinander gelacht.

Maren Kirschner, Sozialer Dienst



Urlaubs-Giterrätsel

„Ich packe meinen Koffer“

Finden Sie die folgenden Worte: **Bluse, Sonnencreme, Bikini, Hut, Rock, Sonnenbrille**. Die Auflösung finden Sie auf Seite 40.

X	M	L	U	A	S	P	C
S	Z	E	F	R	O	C	K
O	A	B	D	C	N	P	A
N	T	L	T	V	N	F	J
N	G	U	A	M	E	M	B
E	U	S	Q	K	N	R	I
N	O	E	U	Y	C	T	K
B	K	X	Z	V	R	Z	I
R	S	J	L	E	E	A	N
I	D	L	P	Q	M	R	I
L	W	D	N	A	E	U	B
L	P	S	M	F	L	E	G
E	O	N	H	U	T	B	U



Ein bisschen Dänemark in Pattensen!

Belegte Brötchen, Frühstück, saftiges Vollkornbrot, Ofenkartoffeln, Hot Dogs, Suppe des Tages, hausgemachte Kuchen, Desserts, Eisspezialitäten und vieles mehr!

Mo - Fr: 7.00 - 18.00 Uhr | So: 10.00 - 18.00 Uhr
Lars Thiele | Talstraße 18 | 30982 Pattensen
Fon: 05101-854595 | info@zumdaenen.de
www.zumdaenen.de

- Verkauf
- Vermietung
- Verwaltung

Profitieren Sie von unserer langjährigen Marktkenntnis

seit 1992

BARFELT Immobilien

2x in Ihrer Nähe:

Büro Pattensen ☎ 05101 91 53 53
Büro Hannover ☎ 0511 123 139 88

WWW.BARFELT-IMMOBILIEN.DE



Spaziergänge

Ausflüge für die Seele

Für viele Bewohnerinnen und Bewohner gehört ein Spaziergang zu ihrer täglichen Gewohnheit. Ob morgens nach dem Frühstück oder im Laufe des Tages - sie gehen eine Runde, oftmals durch unseren schönen Fuchsbachpark.

Mit den Bewohnerinnen und Bewohnern, denen das Gehen schwerfällt oder die aufgrund einer bestehenden Erkrankung nicht mehr laufen können, gehen unsere Alltagsbegleiterinnen

spazieren. Das bedeutet, sich zu verabreden, sich wettergerecht anzuziehen und dann geht es los. Ein Spaziergang bedeutet für uns Zeit zu schenken. Zeit, um miteinander zu reden, zu schweigen, zu singen, zu lachen – jeder Spaziergang ist anders und dauert unterschiedlich lange, je nach den Wünschen und auch der jeweiligen Tagesform des Bewohners.

Spaziergehen bedeutet, die Natur mit allen Sinnen wahrzunehmen. Wir spüren die warme Sonne auf der Haut, den Wind in den Haaren, sehen die Farben, hören das Zwitschern der Vögel und das Rauschen der Blätter, riechen Blumen und Kräuter und vieles mehr.

Es ist rundherum Zeit zum Entspannen ... mit einem Menschen an meiner Seite, der für diesen Spaziergang nur für mich da ist.

Maren Kirschner, Sozialer Dienst



Schreiberling gesucht!!!

für unsere Hauszeitung

Alle drei Monate entsteht unsere Hauszeitung aufs Neue. Auch wenn es sehr viel Arbeit ist, bin ich immer wieder gespannt, wenn die gedruckten Zeitungen ankommen. Dann öffne ich den Karton, blättere und freue mich, Sie liebe Bewohnerinnen und Bewohner, auf so vielen Fotos zu sehen und auf die vergangenen Veranstaltungen zurückzublicken.

Schreiberlinge gesucht! Wer hat Lust etwas für die Hauszeitung zu schreiben? Wir freuen uns über jede Unterstützung! In diesem Zuge auch gleich eine weitere Frage: Fehlt Ihnen etwas in der Hauszeitung, was Sie gerne lesen würden und wir bisher noch nicht haben? Ich freue mich auf Ihre Rückmeldungen.

Maren Kirschner, Sozialer Dienst



Sommerspiele

Ein wunderschöner Nachmittag

So vergnügt und ausgelassen haben die Bewohner den Spielenachmittag genossen. Ob beim Rummicub, Mensch-ärger-dich-nicht, Rombol oder bei unserer neuen Spielekonsole: Memore, die von den Bewohnern mit großer Neugier ausprobiert wurde.

Hierbei handelt es sich um ein neues Modell-Projekt für Senioren, um die geistigen und körperlichen Fähigkeiten zu erhalten. Die Bewohner konnten sich hier beim Kegeln, Motorradfahren, Briefe austeilen oder auch Tanzen ausprobieren. „Das hat so Spaß gemacht, gibt es da noch weitere Spiele?“ waren die Nachfragen von einigen Mitspielern.

Die Zeit ging im Fluge vorbei, bis zuletzt nach Karaoke mitgesungen und getanzt wurde.

Iris Häger, Alltagsbegleiterin



Herzlichen Glückwunsch

November

Kanikowski, Lisa Marie	03.11
Friedrich, Marion	05.11
Mechsner, Bernhard	10.11
Warnecke, Isabel	10.11
Malzan, Gerda	12.11
Kunze, Günther	18.11
Heinze, Karin	19.11
Braun, Halina	22.11
Böttger, Christian	24.11
Albrecht, Marianne	24.11
Münch, Renate	26.11

Dezember

Schmäling, Anneliese	01.12
Hahne, Vera	05.12
Niemann, Ilse	09.12
Pazik, Izabela	11.12
Klinner, Christa	12.12
Steffen, Renate	12.12
Braun, Waltraut	15.12
Drassl, Edeltraud	17.12
Boot, Valentina	17.10
Grosse, Marlis	27.12
Wittig, Markus	28.12



Januar

Swischenko, Ursula	01.01.
Zworski, Maja	07.01.
Twele, Werner	10.01.
Schönherr, Sabine	13.01
Swegan, Sangchan	16.01.
Javanovic, Jelena	20.01.
Zeidler, Herta	21.01.
Kadusic, Irma	21.01.
Häger, Iris	22.01.
Boehme, Kurt	23.01.
Knaack, Eva- Maria	24.01.
Gauk, Irina	25.01.
Kischel, Erika	27.01.
Drögemüller, Anna- Mari	30.01.
Bergerhoff, Maria	31.01.
Morscheck, Margret	31.01.

Der September

Das ist ein Abschied mit Standarten
aus Pflaumenblau und Apfelgrün.
Goldlack und Asten flaggt der Garten,
und tausend Königskerzen glühn.

Das ist ein Abschied mit Posaunen,
mit Erntedank und Bauernball.
Kuhglockenläutend ziehn die braunen
und bunten Herden in den Stall.

Das ist ein Abschied mit Gerüchen
aus einer fast vergessenen Welt.
Mus und Gelee kocht in den Küchen.
Kartoffelpuffer qualmt im Feld.

Das ist ein Abschied mit Getümmel,
mit Huhn am Spieß und Bier im Krug.
Luftschaukeln möchten in den Himmel.
Doch sind sie wohl nicht fromm genug.

Die Stare gehen auf die Reise.
Altweibersommer weht im Wind.
Das ist ein Abschied laut und leise.
Die Karussells drehn sich im Kreise.
Und was vorüber schien, beginnt.

Erich Kästner

Für Sie zu jeder Zeit aktuell



Mo.-Sa. 07.00 - 22.00 Uhr

REWE CENTER
LUTZ AHLERS OHG
JOHANN-KOCH-STR. 2
30982 PATTENSEN
TEL.: 05101 586 99 53

REWE MARKT
LUTZ AHLERS OHG
AUF DER BURG 6
30982 PATTENSEN
TEL.: 05101 915 901

Komm an Bord
...DEINE TESTWOCHE IM INTEGRA

**Jetzt mit Fitness starten!
Wir machen Dich fit.**

Melde Dich jetzt an und teste alle Angebote unseres Studios eine Woche lang gratis!



INTEGRA
SPORT • FITNESS • GESUNDHEIT

Info-Hotline: 05101/ 6776

INTEGRA Integrations- & Gesundheits-Zentrum
Ludwig-Erhard-Str. 5, 30982 Pattensen

JETZT 1 WOCHE GRATIS TESTEN

WWW.INTEGRA-PATTENSEN.DE



DKS MARIEN-APOTHEKE
Die Familienapotheke

Homöopathie
Mutter & Kind-Apotheke
Bachblüten und Kosmetik
Sanitäts- und Reho-Produkte

Ihre Gesundheit! Wir kümmern uns darum!

NICOLA KALLMEYER-HAGSPIEL
Marienstraße 9 30982 Pattensen Tel [05101] 12 4 12

Kostenloser Beratungsservice: 0800 - 12 4 12 00
Öffnungszeiten: Mo, Di, Do, Fr: 8.00-18.30, Mi: 8.00-18.00, Sa: 8.30-12.30

In der Satttheit des Herbstes wächst Dankbarkeit.

M.B. Hermann




Brandschutzhelfer

Schulung für unsere Mitarbeitende

Regelmäßig finden in unserem Haus Schulungen statt. Im Juli wurden nun 16 Mitarbeiter zu Brandschutzhelfern ausgebildet. Dieses hieß zunächst, theoretische Grundlagen zu festigen: über Feuer, das Entstehen von Bränden, dem Räumungs- und Evakuierungskonzept im Brandfall.



Im zweiten Teil der Schulung wurde es praktisch: Im Rondell wurde ein „geschütztes“ Feuer entzündet, und die Mitarbeiter aus der Küche, der Hauswirtschaft, der Pflege und Betreuung übten den Umgang mit dem Feuerlöscher. **Interessiert schauten dabei einige Bewohnerinnen und Bewohner von ihren Fenstern aus zu.**

Maren Kirschner, Sozialer Dienst

Neue Mitarbeiter

Wir freuen uns, Ihnen unsere neuen Mitarbeiter vorzustellen



Ali Hifli

Hallo mein Name ist Ali Hifli. Ich bin 24 Jahre alt und komme aus dem Irak. Ich bin verheiratet und seit Februar Vater einer kleinen Tochter.

Meine Hobbies sind Freunde treffen, Autos und Fußball. Ich freue mich drauf meine Ausbildung hier zur Pflegefachkraft seit dem 01.08 machen zu dürfen.



Ghadah Al Kubaisi

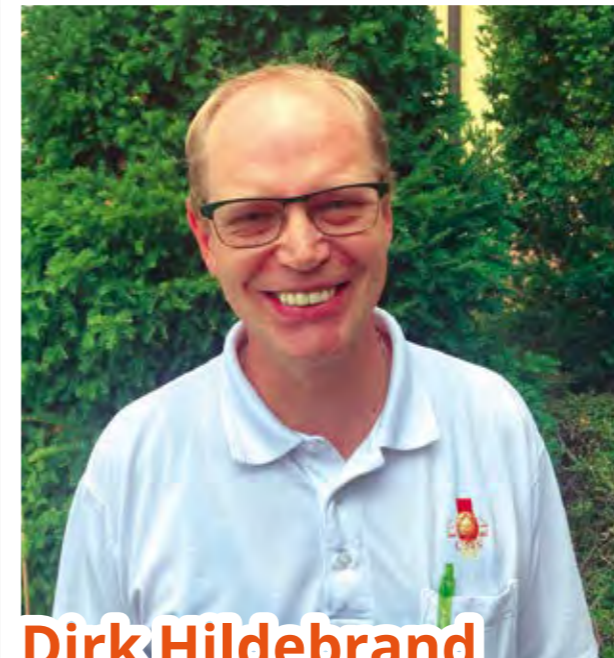
Mein Name ist Ghadah und ich bin 41 Jahre, verheiratet und habe drei Kinder. Ich komme aus dem Irak. Derzeit wohne ich in Schulenburg bei Pattensen.

Ich freue mich in einem Pflegeheim zu arbeiten. In der Pflege arbeite ich bereits seit anderthalb Jahren.



Jacline Duwe

Mein Name ist Jacline Duwe und ich bin „die Neue“ vom Wohnbereich 1. Mein Examen habe ich im Jahr 2014 gemacht. Ich komme aus dem kleinen Örtchen Sehnde und lebe dort mit meinen zwei Töchtern, unserem Mops, sowie unseren zwei Schildkröten zusammen. Ich freue mich sehr, Sie alle kennenzulernen.



Dirk Hildebrand

Seit Juli 2022 bin ich hier im Haus als Pflegehelfer tätig. Ich heiße „Dirk Hildebrand“ und bin 49 Jahre jung. Nach Niedersachsen bin ich im August 1998 gezogen. Hier in Pattensen wohne ich seit September 2020. Ich habe auch zwei sehr liebe Goldschätze „meine beiden Töchter“. Da ich durch Corona von meinem damaligen Arbeitgeber gekündigt wurde, musste ein neuer Job her.

Da ich Herausforderungen liebe, habe ich mich beim CMS beworben. Aber „wer nicht wagt der nicht gewinnt“ so lautet eines meiner Mottos! Mit der Zeit habe ich mich hier gut eingearbeitet. **Da die Bewohner und Mitarbeiter einem immer tatkräftig unter die Arme greifen und bei Fragen keinen im Regen stehen lassen bin ich stolz diesen Schritt gemacht zu haben.** In meiner Freizeit bin ich gerne in der Natur unterwegs ob zu Fuß oder mit dem Fahrrad. Die Natur

ist der Ort wo man bei jeder Gelegenheit die Seele baumeln lassen kann um wieder eine reinen Kopf zu bekommen. Aber auch Musik höre ich sehr gerne. Am besten bei handwerklichen Tätigkeiten. Mit diesem kleinen Einblick freue ich mich auf eine gute Zusammenarbeit.



Timo Harder

Ich bin Timo Harder und 17 Jahre alt. Ich habe vor kurzem meinen Realschulabschluss an der KGS Pattensen absolviert. **Ich bin seit dem 01.08 hier um meine Ausbildung zum Kaufmann für Büromanagement zu machen.**

Meine Hobbies sind die generelle Arbeit am PC, meine Freunde, meine Familie und meine Freundin. Ich hatte hier in der Residenz schon einmal ein zwei Wöchiges Schulpraktikum gemacht und es hatte mir sehr gut hier gefallen. Ich freue mich auf meine Ausbildung hier im CMS.



Unsere Gärtnerin

Besuch von Corinna Cieslik-Bischof

Am 25. August war die Gärtnerin Corinna Cieslik-Bischof wieder zu Besuch in unserem Haus. **Sie brachte wieder viele Dinge aus ihrem Therapiegarten mit, wie zum Beispiel Blätter von verschiedenen Gemüsesorten und Gemüse, was roh und teilweise gekocht gegessen werden durfte.**

Die Bewohner, die an diesem Angebot teilgenommen haben, konnten anfassen, schnuppern, schnippeln und schmecken. Alle hatten sichtlich Freude an dem Ange-



bot. **Zum Ausklang gab es dann Apfelbällchen, die vorher in einer kleinen Küchenrunde mit Bewohnern zubereitet wurden.**

Jutta Martens, Alltagsbegleiterin

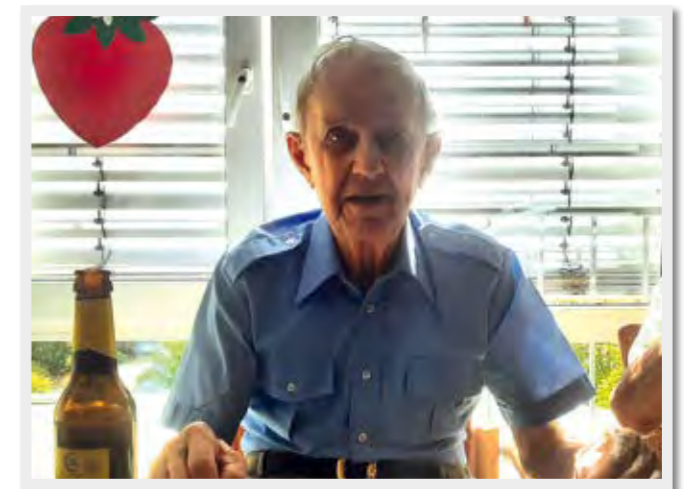


Männer unter sich

Unsere beliebte Männerrunde

Einmal im Monat lädt Frau Schmidt zum Sitztanz im Foyer ein. Dieser ist immer sehr beliebt, da Frau Schmidt uns mit ihrer Freude und ihrem Schwung stets mitreißt. Hieran nehmen vor allem die Frauen teil. **Und so entstand vor einigen Monaten bei Frau Schmidt der Gedanke, einen Männerstammtisch anzubieten.**

Ich habe bereits in einer der letzten Hauszeitungen hierüber berichtet. Zunächst hat dieser am Nachmittag stattgefunden,



aber auf Wunsch der Männer ist es nun der Vormittag geworden. **In geselliger Runde sitzen dann alle am Tisch, und es wird geknobbelt und gerätselt – Frau Schmidt bringt stets etwas mit.** Und was das Schönste ist, wie ich finde, **JEDER** hat etwas zu erzählen ... vom Beruf, dem ersten Auto oder dem Motorrad, dem Hausbau, Anekdoten aus dem Vereinsleben und vielem, vielem mehr.

Maren Kirschner, Sozialer Dienst

Wir möchten Sie hiermit herzlich begrüßen und wünschen Ihnen alles Gute bei uns im CMS Pflgewohnstift Pattensen.

Karl Heitmüller

Anneliese Hinte

Beate Junge

Jürgen Junge

Sophie Panter

Anneliese Schmäling

Manfred Scholz

Bärbel Siele

Lothar Wilke

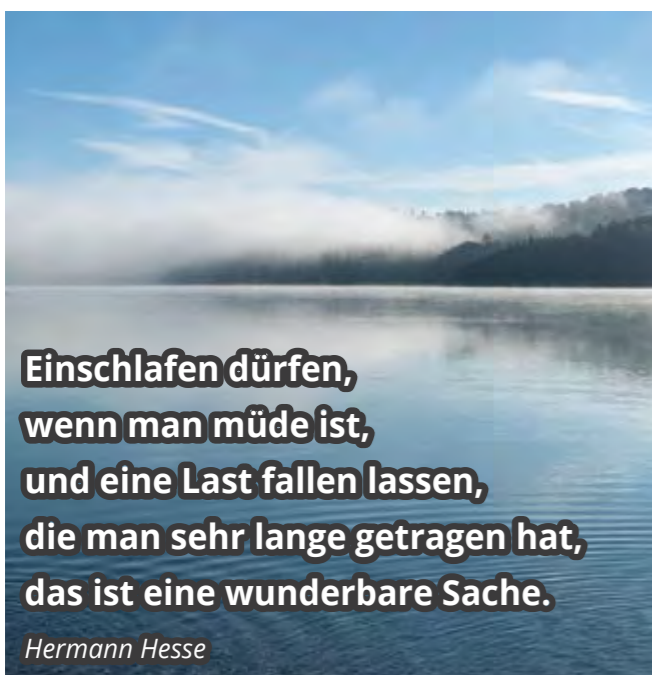
Maria Berndt

Siegrid Winkelbach

Willkommen bei uns!



Wir nehmen Abschied



**Einschlafen dürfen,
wenn man müde ist,
und eine Last fallen lassen,
die man sehr lange getragen hat,
das ist eine wunderbare Sache.**

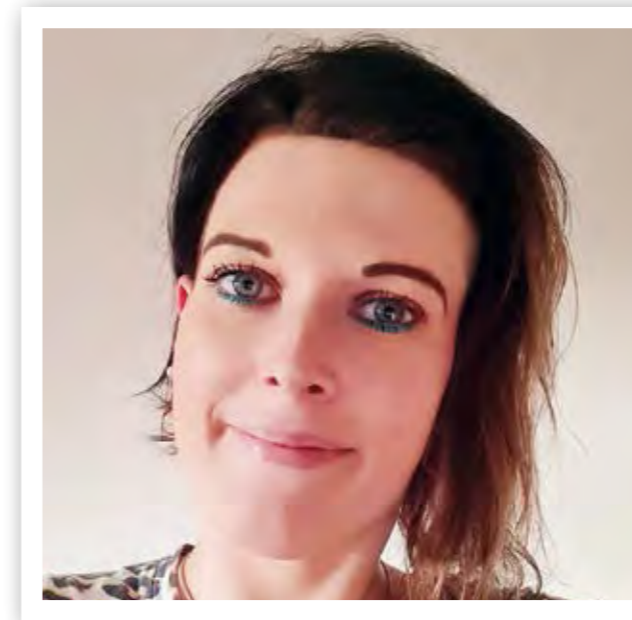
Hermann Hesse

Unser herzliches Beileid sprechen wir den Angehörigen aus und gedenken unserer lieben Verstorbenen:

Hanna Wissel	† 27.06.2022
Heidi Treulieb	† 01.07.2022
Herbert Thomas	† 11.07.2022
Helga Frieda Kuck	† 22.07.2022
Heinrich Malzan	† 30.07.2022
Hagen Leverenz	† 07.08.2022
Lothar Wilke	† 18.08.2022
Gerda Rathe	† 22.08.2022
Karl Heitmüller	† 04.09.2022
Elisabeth Habitzky	† 07.09.2022
Erna Gustke	† 19.09.2022
Renate Heine-Regent	† 22.09.2022

Unsere neue Friseurin

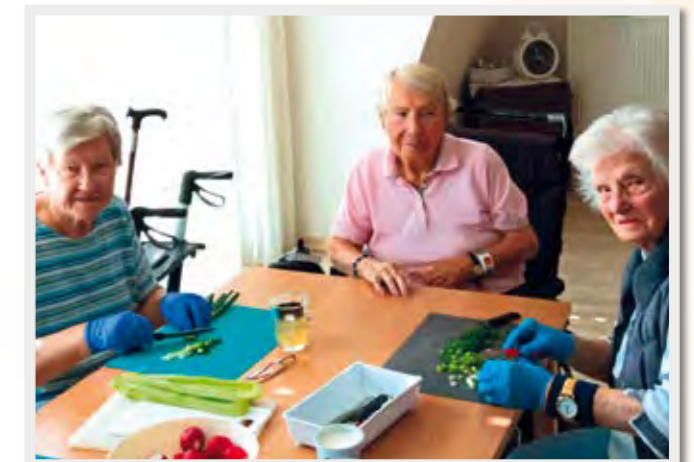
Melissa Gülland stellt sich vor



Mein Name ist Melissa Gülland und ich bin Ihre neue Friseurmeisterin im Haus. Ich bin 32 Jahre und seit fast sieben Jahren als mobile Friseurin selbstständig.

Mir macht mein Beruf riesig Spaß und deshalb freue ich mich drauf, Ihre Haare aufzuhübschen, ein bisschen Abwechslung in Ihren Heimaltag zu bringen und natürlich auf nette Gespräche mit Ihnen. Auf eine tolle gemeinsame Zeit!

EINBLICKE IN UNSEREN BUNTEN ALLTAG!





Küche Aktuell

Neues aus unserem „Café am Fuchsbachpark“

OKTOBER

Mi., 19.10.2022 – Morgenrunde

Eine Morgenrunde mit den Köchen – Hier werden Wünsche, Anregungen und der Speiseplan besprochen. Die Bewohner sind herzlich eingeladen.

Treffpunkt: 10:00 Uhr im Bistro für alle Bewohner und Stiftsbewohner

*Kommen Sie vorbei,
wir freuen uns auf Sie!*



Willkommen in unserem
Café & Bistra

Herr Wittig und sein
Team wünschen Ihnen
eine schöne Herbstzeit!



Aprikosenkuchen

Rezept vom Blech

Zutaten

- 4 Eier
- 1 Prise Salz
- 180 g Zucker
- 100 ml Pflanzenöl
- 150 ml Joghurt
- 1 Päckchen Vanillezucker
- 300 g Mehl
- 1 Päckchen Backpulver
- ca. 600 g Aprikosen
- 2 EL Puderzucker



vier Minuten geben wir in die Schüssel Pflanzenöl, Naturjoghurt und Vanillezucker. Das Backpulver vermengen wir mit dem Mehl und geben dieses der fertigen Backmasse hinzu. Wir vermengen nochmal alle Zutaten, und unser Teig ist fertig. Den Teig gießen wir auf das Backblech und streichen diesen glatt. Die Aprikosen teilen wir in der Mitte und verteilen diese auf unseren Teig.

Den Teig schieben wir für 35 Minuten in den vorgeheizten Backofen.

Zubereitung

Das Rezept ist einfach und der Kuchen schmeckt sehr lecker.

Wir nehmen 4 Eier, geben dazu eine Prise Salz und verrühren mit dem Mixer eine Minute. Dann geben wir Zucker hinein und rühren die Zutaten schaumig. Nach

Den fertigen Kuchen kurz abkühlen lassen, mit Puderzucker bestreuen und genießen.

Galina Rosner, Alltagsbegleiterin

Guten Appetit!



Ausflug in die Wedemark

- mit allen Sinnen genießen

Einmal im Jahr - im Sommer - fahren wir in den Therapiegarten „unserer“ Gärtnerin Frau Cieslik-Bischof. Dieser liegt in der Wedemark, ca. 45 km von unserem Pflegewohnstift entfernt.

Mit unserem Dienstwagen und einem angemietetem Rollstuhlfahrzeug machten wir uns auf den Weg: 10 Bewohnerinnen und Bewohner und 4 Begleitpersonen.



Nicht nur Frau Cieslik-Bischof erwartete uns an diesem Nachmittag im Garten, sondern auch ein Fernsehteam von SAT 1 regional. Dieses hatte sich eine Woche zuvor angekündigt, um einen Fernsehbericht über die Gartentherapie zu drehen. Aufregend!

An einer gemütlichen Tafel war für uns mit schönem nostalgischem Geschirr eingedeckt. **Bei selbstgemachtem Kuchen, Kaffee und eigenem Kräutertee ließen wir es uns gut gehen.** Anschließend schlenderten wir durch den Bauerngarten und konnten mit allen Sinnen genießen: die leuchtenden Farben der verschiedenen Stauden und die Gerüche in der Kräuter„ecke“ und bei den Duftrosen. An den Hochbeeten wurde Hand angelegt und Kohlrabi geerntet, der Himbeerstrauch wurde „geplündert“ und unter dem Folientunnel wurden Tomaten gepflückt. Natürlich wurde alles probiert!



Das Fernsehteam war die ganze Zeit im Hintergrund und filmte und ab und zu wurden kleine Interviews geführt. Zu sehen gibt es den Beitrag übrigens unter www.sat1regional.de/garten-therapie-in-mellendorf-senioren-geniessen-die-natur/



Sehen Sie es sich an - ich finde, es ist ein sehr gefühlvoller schöner Film geworden!

Fernseh-
seit 1991
Hansen

Das Fachgeschäft für
TV • HiFi • Telefon
Beratung • Auswahl • Kundendienst
Antennenbau • Werkstatt
Ganz nah bei Ihnen!



www.fernseh-hansen.de
Dammstr. 4 • 30982 Pattensen
Tel. 05101 - 126 33

Pflegedienste Viola Zucker



Jeder hat das Recht, in seinem Zuhause alt zu werden ...

Ambulante Pflege vor Ort:

- Grund- und Behandlungspflege
- Hauswirtschaftliche Versorgung
- Pflegeberatung
- Palliativpflege



Mitglied des VDAB Vertragspartner aller Kassen

Göttinger Straße 30 • 30982 Pattensen
Tel. 05101 - 991 70 - 20
info@pflegedienste-zucker.de
www.pflegedienste-zucker.de



Heitmüller
GmbH & Co.KG

Fachbetrieb für Beratung, Planung und Ausführung



Sanitärtechnische Anlagen | Heizungsbau | Klempnerei | Solaranlagen | Individuelle Badplanung ...

Haus der schönen Geschenke
Tischwäsche & Interieur | Gläser & Geschirr
Wohnen & Genießen
Garten & Dekoration
Lebens-Art & Accessoires

Talstraße 8 | 30982 Pattensen | fon 05101 - 12435
www.heimmueller-pattensen.de



hirsch apotheke

Apotheker Michael Scholz e.K.

Göttinger Str. 22 • 30982 Pattensen
Telefon: 05101 - 125 93
Mail: hirsch-apotheke-pattensen@t-online.de

www.hirsch-apotheke-pattensen.de

Unsere Öffnungszeiten:
Mo./Di./Do./Fr.: 8:00 - 18:30 Uhr
Mi.: 8:00 - 18:00 Uhr • Sa.: 8:00 - 13:00 Uhr

Was bleibt zu sagen: Es war ein herrlicher Ausflug, da waren sich alle einig. Nächstes Jahr wieder!!!

Maren Kirschner, Sozialer Dienst





Eis essen

für einen guten Zweck

Im letzten Jahr hatten wir zum ersten Mal eine Eis-Flatrate vor dem Pflege-wohntift veranstaltet, und wir waren uns danach einig: „Nächstes Jahr wieder!“ Eis essen, so viel, wie man mag, für einen guten Zweck. Das Mobile war es im Vorjahr gewesen, nun sollte das eingenommene Geld dem Freibad Pattensen zugutekommen.



Bei strahlendem August-Wetter trafen sich gegen 10:00 Uhr zunächst alle Helferinnen und Helfer zum Aufbau und Dekorieren. Pavillons, Bierzeltgarnituren, Sonnenschirme, Tisch und Stühle wurden auf dem Hof aufgestellt, Luftballons mit Helium gefüllt, die Eistruhen und der Getränkekühlschrank im Bistro platziert.

Ab 14:30 Uhr freuten wir uns dann auf die Bewohnerinnen und Bewohner,

ihre Angehörigen und weitere Gäste. Auf der Terrasse waren die Fenster geöffnet, und es wurde Eis bestellt: **Vanille, Schokolade, Erdbeere, Nuss oder Stracciatella – mit oder ohne Sahne – mit oder ohne Erdbeer- bzw. Schokoladensauce – dazu Streusel oder keine.** Die Variationen waren vielfältig.



Besonders passend dazu war die zwei-stündige Live-Musik von Marc Jendrollic und seiner Sängerin. **Es waren die alten und neuen Schlager, bei denen Alt und Jung mitsingen konnten und die so manche Bewohnerin zu einem Tänzchen bewegten.**

Für die Kinder gab es Kinderschminken, eine Fußball-Torwand, Dosenwerfen und etwas zum Malen. **Auch dieses Mal war es wieder eine schöne Veranstaltung und es ist klar: „Nächstes Jahr wieder!“**

Maren Kirschner, Sozialer Dienst





Sommerobst

Ein Angebot für die heißen Tage

In den warmen und heißen Monaten des Sommers versüßen uns viele Obstsorten den Tag: Himbeeren, Erdbeeren, Aprikosen, Johannisbeeren, Melone, Pfirsich, Stachelbeeren und noch viele mehr.

Jede und jeder von uns hat wahrscheinlich ein Lieblings-Sommerobst! Dieses schmeckt uns dabei nicht nur im Nachtisch oder im Kuchen, sondern auch PUR! Gemeinsam versammeln sich dann die Bewohnerinnen um den Tisch, und es wird entkernt und geschnitten. Hier wird



natürlich immer genascht und für das folgende Betreuungsangebot entstehen u.a. solch appetitliche Obst-Spieße! Hier noch 3 interessante Obst-Fakten:

- **Äpfel bestehen zu 25 % aus Luft.** Deswegen schwimmen sie auch, wenn man sie in eine mit Wasser gefüllte Schale legt.
- **Die Erdbeere ist botanisch gesehen keine Beere, sondern eine Sammelnussfrucht.** Das rote Fruchtfleisch ist eine Scheinfrucht, die eigentlichen Früchte sind die Nüsschen an ihrer Oberfläche.
- Der Ausspruch „Sauer macht lustig!“ beruht auf einer falschen Übersetzung. Anstatt „lustig“ sollte es „appetit-anregend“ heißen. **Saures macht Lust aufs Essen, da es den Speichelfluss und die Verdauung anregt.**

Maren Kirschner, Sozialer Dienst

Werden Sie Mitglied

in unserem Förderverein CMS Pflegewohnstift Pattensen e.V.

AUFNAHMEANTRAG

Ja, ich möchte den „Förderverein CMS Pflegewohnstift Pattensen e.V.“ unterstützen und beantrage hiermit meine Mitgliedschaft:

Name, Vorname

Straße, Hausnummer

PLZ, Ort

Der Mitgliedsbeitrag beträgt 20,00 € pro Mitglied und Jahr. Sie können diesen Förderbeitrag gerne erhöhen.

Ort, Datum

Unterschrift

Natürlich freut sich der Förderverein auch über jede Einzelspende.

Unser Spendenkonto:

Volksbank eG Pattensen

IBAN: DE49 2519 3331 0051 6252 00

BIC: GENODEF1PAT

Bitte die Seite ausschneiden
und im Postkasten
im CMS Pflegewohnstift
einwerfen! Dankeschön.



Wir pflanzen Callas

Die Blume der Reinheit und Sympathie

In einer kleinen gemeinsamen Pflanzaktion wurden vor der Eingangstür Callas gepflanzt und einige Wochen später freuten wir uns über die so elegant erscheinenden Blumen.

Das Auffälligste an der Calla ist der geformte Kelch, der ein Hochblatt ist, das

sich direkt am Stiel entwickelt. Das Blatt dreht sich ineinander und in der Mitte dieses Kelches sind die kleinen Blüten versteckt. Die Calla hat verschiedene symbolische Bedeutungen. Sie ist die Blume der Reinheit und Sympathie und steht außerdem für die Schönheit.

Maren Kirschner, Sozialer Dienst

Neue Sitzbänke

im Rondell

Sie haben sie alle schon gesehen - die drei weißen Bänke im Rondell. Diese sind eine Spende vom Fliesenfachgeschäft Brünig hier aus Pattensen, dem wir auf diesem Weg herzlich danken. Die gespendeten Bänke werden täglich von unseren Bewohnerinnen und Bewohnern genutzt ... zum Ausruhen, zum Warten auf einen lieben Besuch, zum Schauen, zum Unterhalten ...

Maren Kirschner, Sozialer Dienst



Sturzrisiko – ja oder nein?

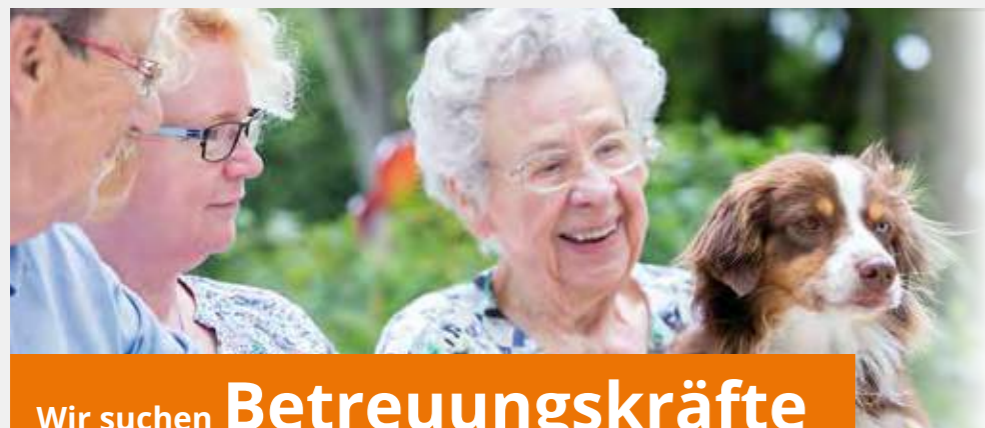
Mobilitätsanalyse mit der Linder App

An jeweils 2 Vormittagen fanden auf Wohnbereich 1 und Wohnbereich 2 sogenannte Mobilitätsanalysen mithilfe der Linder App statt. Im ersten Schritt wurde eine kleine Videoaufnahme vom Aufstehen, 3-Meter-Gehen und Hinsetzen aufgenommen. Im zweiten Schritt wurde in einem Fragebogen die eigene Situation zu Erkrankungen, Medikamenten, dem Seh- und Hörvermögen etc. erfasst.

Die App berechnete nun anhand dieser Informationen das persönliche Sturzrisiko und stellte gleichzeitig Maßnahmen vor, um das Sturzrisiko zu verringern.

Maren Kirschner, Sozialer Dienst





Wir suchen **Betreuungskräfte**

m/w/d, nach § 43b SGB XI, in Voll- oder Teilzeit

Foto: Andreas Wiese • www.fotografie-wiese.de

Wir wünschen uns: fachliche und soziale Kompetenz • Einfühlungsvermögen • Organisationstalent • Teamfähigkeit • Flexibilität • Kreativität

Wir bieten Ihnen: ein abwechslungsreiches Aufgabengebiet • ein hohes Maß an Selbstständigkeit • ein qualifikationsbezogenes Gehalt

Wir freuen uns auf Ihre Bewerbung!

CMS Pflegewohnstift Pattensen – Melanie Piller, Einrichtungsleitung
Koldinger Straße 13a • 30982 Pattensen • Tel.: 05101 - 853 - 0 • cms-pattensen@cms-verbund.de



Wir suchen **Pflegefachkräfte**

m/w/d, in Voll- oder Teilzeit, für den Tag- oder Nachtdienst

Wir wünschen uns: Berufserfahrung • fachliche und soziale Kompetenz • Einfühlungsvermögen • Organisationstalent • Teamfähigkeit • Flexibilität • Kreativität • EDV-Erfahrung

Wir bieten Ihnen: ein abwechslungsreiches Aufgabengebiet • ein hohes Maß an Selbstständigkeit • Fort- und Weiterbildungen • ein qualifikationsbezogenes Gehalt • eine entbürokratisierte EDV-gestützte Pflegedokumentation • ein attraktives Zuschlagssystem

Wir freuen uns auf Ihre Bewerbung!

CMS Pflegewohnstift Pattensen – Melanie Piller, Einrichtungsleitung
Koldinger Straße 13a • 30982 Pattensen • Tel.: 05101 - 853 - 0 • cms-pattensen@cms-verbund.de

MUSIK LIEGT IN DER LUFT



Musik liegt in der Luft und versetzt uns in andere Zeiten

Wenn wir uns zum Singen im Kreativraum treffen, ist es stets eine große gemütliche Runde. **Die Lieder, die wir singen, wecken Erinnerungen. Sofort werden wir in die Zeit zurückversetzt, in der wir etwas ganz Bestimmtes erlebt und gefühlt haben. Das bewirkt Musik!**

In dem bekannten Volkslied „O Sommer, o Sommer, du fröhliche Zeit“ heißt es:

*O Sommer o Sommer du fröhliche Zeit
hast alles gesegnet weit und breit ...
Der Himmel ist heiter, die Lüfte sind lau,
die Blümelein blühen gelb, rot und blau...
Die Wachteln und Lerchen
hell jubeln und schrein,
dazwischen der Kuckuck lacht froh hinein ...
Die Bienen und Hummeln mit lauten Gesumm,
sie suchen sich Honig auf Blüt und Blum´ ...
Das Ährenfeld wogt wie ein goldenes Meer,
die Schnitter dann ernten die Garben schwer...
Wir alle, wir danken aus froher Brust*

*dem himmlischen Vater für Freud´ und Lust.
Juchhei juchhei der Sommer ist da!*

Und auch als nun im Juli Stella Perelova wieder bei uns im Bistro Klavier spielte, fühlten wir uns erinnert. Sie hatte bekannte klassische Stücke aus z.B. Italien, Spanien und Frankreich ausgewählt und entführte uns damit in die Sommer-Urlaubszeit.

Maren Kirschner, Sozialer Dienst



Werbung früher und heute

Beim Stöbern in einem alten Buch fiel mir ein loses Blatt Papier in die Hände, das dort vor vielen Jahren hineingelegt worden sein musste. Aus der 11. Ausgabe der Zeitschrift „7 Tage“ waren unter der Überschrift „So leben Sie leichter“ Werbeanzeigen abgedruckt. Leider konnte ich nicht herausfinden, aus welchem Jahr die Werbung ist. 2 Anzeigen möchte ich hier mit ihnen teilen, weil sie mich zum Schmunzeln gebracht haben.

In der einen Anzeige wird ein Fußabtreter beworben, der 5 Liter Wasser aufsaugen kann. **Das Werbefoto dazu zeigt neben diesem besonderen „Tufton-Coral-Türvorleger“ eine Frau im Badeanzug.** In der anderen Anzeige wird für Putzhandschuhe geworben, die von der Hausfrau links wie rechts getragen werden können und die es im Dreierpack zu kaufen gibt, falls mal einer kaputt geht.

Die zweite Haut an der Hand

Links ist, wo der Daumen rechts ist. Stimmt nicht mehr! Den Daumen der rechten Hand an der linken? Doch das gibt es: Ein völlig neuer Gummihandschuh, der beidhändig getragen werden kann, überholt die alte Volksweisheit. Die untereinander auswechselbaren Handschuhe gibt es nicht paarweise, sondern drei Stück in einem Beutel. Die Vorteile sind eindeutig. Wenn ein Handschuh abgenutzt ist, braucht die Hausfrau nicht mehr ein ganzes Paar zu erneuern. Sie ersetzt ihn lediglich durch einen neuen, den sie ihrem Vorrat entnimmt.

Sie lassen sich spielend leicht an- und ausziehen und sind durch eine Velours-Fütterung sanft wie Watte. Außerdem haben sie verlängerte Stulpen und bewährte rutsch- und griffsichere Profile, so daß Ihnen eigentlich nichts aus den Fingern gleiten kann.

Dieser Haushaltshandschuh ist rechts und links zu tragen.

Hat sich die Werbung in der Zwischenzeit verändert? Ich bin mir nicht sicher: wir sind von ihr umgehen, es wird immer eine Zielgruppe angesprochen und auch Bilder werden bewusst eingesetzt. **Das Ziel ist ganz klar: wir sollen etwas kaufen! Und kennen wir das nicht alle - etwas zu kaufen und im Nachhinein festzustellen: „Da hat die Werbung zu viel versprochen!“**

Maren Kirschner, Sozialer Dienst



Kreatives Gestalten

„Die 20“ – zu unserem Jubiläum

Dieses Angebot stand in der letzten Zeit ein paar Mal bei uns im Wochenplan. Waren Sie mit dabei? **Dann haben Sie gezeichnet und zwar als Vorbereitung für unser 20-jähriges Jubiläum.** Galina, Marion und Iris waren auf einer Schulung und haben diese schöne Zeichentechnik mitgebracht. **Freuen Sie sich im November auf die gesamten Kunstwerke.**



In diesem Zusammenhang habe ich nachgelesen, was das Zeichnen, neben der Freude daran, bewirken kann und folgendes gefunden:

- Beim Zeichnen ist man im Hier und Jetzt. Die Umgebung wird ausgeblendet. **Dadurch werden wir ruhig und entspannt.** Die Alltagsorgen rücken in Gedanken nach hinten.
- Die Koordination zwischen Auge und Hand wird trainiert und das hilft uns bei allen anderen Tätigkeiten, bei denen wir eine ruhige Hand brauchen.
- **Unsere beiden Gehirnhälften werden aktiviert, weil wir gleichzeitig motorisch aktiv sind und uns konzentrieren.** Die Nervenzellen bauen weitere Verbindungen auf.
- Beim Zeichnen ist man offen für „Was-auch-immer-dabei-raus-kommt“. Und genauso ist es ja auch in unserem Leben: **Wir planen oft etwas und dann kommt alles ganz anders.**

Maren Kirschner, Sozialer Dienst

Gebet für Frieden in der Ukraine

Barmherziger Gott, wir klagen dir unser Leid und unsere Ohnmacht.
Der Friede in Europa ist zerbrochen. Wir sehen die Not. Millionen Menschen sind auf der Flucht. Hunderttausende kämpfen miteinander. Tausendfacher Tod bringt Leid für Generationen und Trauer bei allen, die geliebten Menschen verlieren.
Familien suchen Schutz in Bunkern und U-Bahn-Stationen.

Junge Männer führen in ein Manöver und wussten nicht, dass sie in einen Krieg geführt wurden. Kinder lernen die Angst und werden das nie vergessen können.

Herr, erbarme dich und lass Frieden werden. Wende die Herzen derer, die vom Tod das Leben und von Gewalt den Frieden erwarten. Stärke alle, die für Vernunft und Gerechtigkeit arbeiten und gib ihrer Arbeit Frucht. Hilf, dass die Stimmen der Versöhnung und der Mäßigung Gehör finden.
Lass diejenigen, die sich an dieser Gewalt nicht beteiligen wollen, Wege finden, wie sie ihrem Gewissen folgen können.

Herr, erbarme dich und lass Frieden werden. Wende das Schicksal aller Menschen in der Ukraine, die Existenz, Heimat und Geborgenheit verlieren.
Gib, dass sie die Hilfe finden, die sie jetzt brauchen.
Stärke alle Menschen guten Willens, die ihnen beistehen mit offenen Händen und offenen Herzen. Hilf auch denen in Russland, die diesen Krieg nie wollten und doch seine Folgen tragen müssen.
Ermutige alle, die dort unter großen Opfern gegen diesen Krieg ihre Stimme erheben.

Das bitten wir durch Jesus Christus, unseren Herrn und Bruder, der mit Dir und dem Heiligen Geist lebt und Leben schafft von Ewigkeit zu Ewigkeit.

Amen.



peace
on earth

© propektor Sarah Liberal

Haben Sie es gewusst?

Die Auflösung vom Rätsel auf Seite 7

Finden Sie die folgenden Worte:

- Bluse
- Sonnencreme
- Bikini
- Hut
- Rock
- Sonnenbrille



X	M	L	U	A	S	P	C
S	Z	E	F	R	O	C	K
O	A	B	D	C	N	P	A
N	T	L	T	V	N	F	J
N	G	U	A	M	E	M	B
E	U	S	Q	K	N	R	I
N	O	E	U	Y	C	T	K
B	K	X	Z	V	R	Z	I
R	S	J	L	E	E	A	N
I	D	L	P	Q	M	R	I
L	W	D	N	A	E	U	B
L	P	S	M	F	L	E	G
E	O	N	H	U	T	B	U



Der Herbst kommt

Wir bereiten uns auf die neue Jahreszeit vor

Wir merken es alle, die letzten schönen Sommertage sind „eingeläutet“, und der Herbst kommt. Wir spüren es, wenn wir morgens aus dem Haus kommen - ohne Jacke geht es nicht mehr.

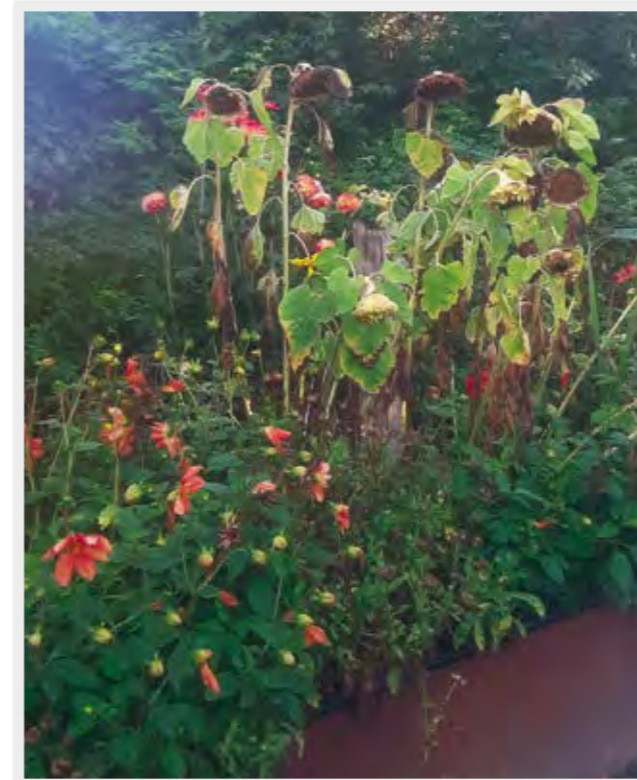
Die Luft ist kühl, der Nebel liegt auf den Feldern, die Sonnenblumen verblühen – auch in unserem Hochbeet – und die Bäume ändern ihr Blätterwerk.

Bei uns im Haus wird es auch herbstlich. Pflaumen und Äpfel werden geerntet, und wir backen leckeren Obstkuchen. Wer mag die Streusel, wer die Sahne?

Die Dekoration verändert sich natürlich auch. Die sommerlichen Motive werden abgehängt und dafür schmücken wir die Flure mit herbstlichen Motiven, natürlich wie immer alles selbstgemacht.

Egal in welcher Jahreszeit wir sind, das Wichtigste ist: wir machen viel gemeinsam und haben Freude dabei!

Maren Kirschner, Sozialer Dienst



Werden Sie unser starker Partner!

Ihre Vorteile:

- Kein Streuverlust durch persönliche Verteilung
- Imagegewinn durch Zusammenarbeit mit einem sozialen Träger
- Ihre Anzeige erscheint zusätzlich zum Print-Produkt
- als Online-Ausgabe auf unserer Homepage (5000 - 6500 Nutzer/Monat)
- Sie erhalten auf Wunsch 3 - 5 Exemplare der Zeitung, die Sie bei sich auslegen können
- Falls Sie keine geeignete Vorlage vorliegen haben, erstellt Ihnen unsere Werbeagentur eine passende Vorlage GRATIS

Alle Informationen zu Anzeigengrößen und -Preisen erhalten Sie bei Astrid Buschold

CMS Pfliegewohnstift Pattensen – Astrid Buschold, Verwaltungsleitung
Koldinger Straße 13a • 30982 Pattensen • Tel.: 05101 / 853 - 0 • Astrid.Buschold@cms-verbund.de

Ruslan Grumble / AdobeStock.com

OKTOBER

Mi., 26.10.2022 – Museum aus dem Koffer – Kopfbedeckungen mit unserer Museums-Pädagogin Frau Brandes ab 15:30 Uhr im Bistro



NOVEMBER

Di., 08.11. und Do., 10.11.2022 – Laternenumzug der Kinder vom Mobile Kindergarten ca. 17:30 Uhr



NOVEMBER

Im November – Gedenkstunde
Wir werden in der Woche nach dem Totensonntag (20. November) in einer Gedenkstunde an unsere verstorbenen Bewohner erinnern. Den Termin geben wir noch bekannt.

DEZEMBER

Dann beginnt schon die **Advents- und Weihnachtszeit** – freuen Sie sich wieder auf viele schöne Veranstaltungen.



Bitte beachten Sie, dass wegen der zurzeit noch nicht absehbaren Entwicklung des Corona-Virus, die genannten Veranstaltungen lediglich unter Vorbehalt geplant werden können.



fahwasser, fotogestoeber / beide AdobeStock.com

Herr von Ribbeck auf Ribbeck im Havelland

Herr von Ribbeck auf Ribbeck im Havelland
Ein Birnbaum in seinem Garten stand
Und kam die goldene Herbsteszeit
Und die Birnen leuchteten weit und breit
Da stopfte, wenn's Mittag vom Turme scholl
Der von Ribbeck sich beide Taschen voll.

Und kam in Pantinen ein Junge daher
So rief er: „Junge, wiste ne' Beer?“
Und kam ein Mäd'el, so rief er: „Lütt Dirn,
Kumm man röwer, ick heb ´ne Birn.“

So ging es viel Jahre, bis lobesam
Der von Ribbeck auf Ribbeck zu sterben kam.
Er fühlte sein Ende. ´s war Herbsteszeit.
Wieder lachten die Birnen weit und breit;
Da sagte von Ribbeck: „Ich scheid' nun ab.
Legt mir eine Birne mit ins Grab.“
Und drei Tage drauf, aus dem
Doppeldachhaus
Trugen von Ribbeck sie hinaus.

Alle Bauern und Büdner mit Feiergesicht
Sangen „Jesus meine Zuversicht“,
Und die Kinder klagten, das Herze schwer:
„He is dod nu. Wer giwt uns nu' ne Beer?“
So klagten die Kinder. Das war nicht recht

Ach, die kannten den alten Ribbeck schlecht;
Der neue freilich, der knausert und spart,
Hält Park und Birnbaum strenge verwahrt.
Aber der alte, vorahnend schon
Und voll Mißtraun gegen den eigenen Sohn,
Der wußte genau, was damals er tat,
Als um eine Birn' ins Grab er bat,

Und im dritten Jahr aus dem stillen Haus
Ein Birnbaumsprößling sproßt heraus.
Und die Jahre gingen wohl auf und ab,
Längst wölbt sich ein Birnbaum
über dem Grab,

Und in der goldenen Herbsteszeit
Leuchtet's wieder weit und breit.
Und kommt ein Jung' über'n Kirchhof her,
so flüstert's im Baume: „Wiste ´ne Beer?“
Und kommt ein Mäd'el, so flüstert's:
„Lütt Dirn,
Kumm man röwer, ick gew' di 'ne Birn.“

So spendet Segen noch immer die Hand
Des von Ribbeck auf Ribbeck im Havelland

(Theodor Fontane, 1889)

Das CMS Pflgewohnstift Pattensen hat Grund zu feiern!



20 jähriges Jubiläum

am Dienstag, 1. November 2022

Es erwartet Sie ein toller Tag mit einigen Aktionen, Spiel und Spaß.

Lassen Sie sich überraschen!

Wir freuen uns auf Sie!

CMS Pflgewohnstift Pattensen • Koldinger Straße 13a • 30982 Pattensen